
Instalando o Internet Information Services no Windows XP

Internet Information Services - IIS

Se você migrou recentemente do Windows 95 ou 98 para o novo sistema operacional da Microsoft Windows XP, e utilizava antes o Personal Web Server, deve ter notado que o PWS já não mais acompanha a evolução deste sistema operacional, sendo inclusive impraticável sua instalação para o Windows XP. O PWS não pode ser atualizado a partir de produtos Windows anteriores. Isto deve-se ao fato de que o Windows XP utiliza-se de tecnologia do Windows NT, e agora, para utilizarmos um servidor WWW para trabalharmos "localmente" e ver nossas páginas antes da publicação na internet devemos optar pelo IIS (Internet Information Services).

O IIS para o Windows XP Professional foi projetado para desenvolvedores Web, para ser usado em casa ou na empresa. O IIS Professional substitui o PWS e só pode servir 10 conexões de cliente simultâneas e não aproveita todos os recursos das versões do servidor.

Por isso, não recomendamos a disponibilização de seu site na Internet ou Intranet através deste servidor, devido ao limite de conexões simultâneas e para uso em um ambiente maior (ainda mais se for a Internet), e ainda, várias operações de segurança devem ser realizadas no servidor web e no sistema operacional, o que não veremos aqui.

Alguns detalhes a serem observados

A Microsoft recomenda, por motivos de segurança, que antes da sua instalação, você formate todas as unidades onde o IIS será utilizado com o sistema de arquivos NTFS.

De maneira semelhante ao PWS, antes de instalar o IIS, é necessário que instalemos o protocolo TCP/IP do Windows e os utilitários de conectividade.

O IIS suporta:

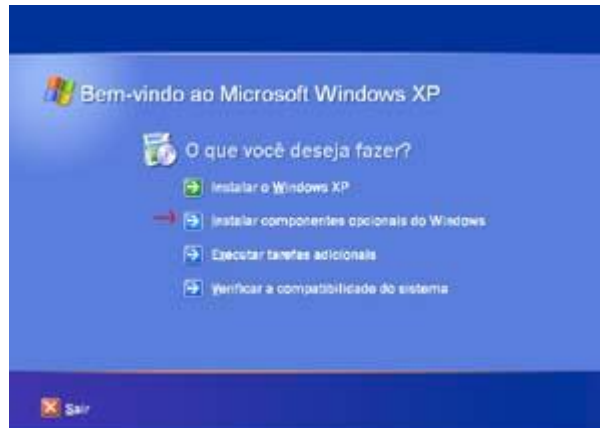
- ASP
- PHP (é necessário instalar)
- Server Side Includes (SSI)
- Controles ActiveX
- Roda scripts "Internet Server API (ISAPI)" e "Common Gateway Interface (CGI)"
- Acesso a banco de dados via ODBC
- Secure Sockets Layer (SSL)

Instalando o IIS

O IIS é distribuído gratuitamente junto com o CD do Windows XP. Sua instalação é simples e auto-explicativa.

Ao colocarmos o CD do Windows XP, aparecerá a tela inicial de instalação, onde escolheremos a opção "Instalar Componentes Opcionais do Windows":

Instalando o Internet Information Services no Windows XP



Em seguida aparecerá a tela para escolhermos o tipo de componente a ser instalado, aqui, como nosso interesse é para o uso doméstico, iremos apenas selecionar a opção "Internet Information Services (IIS)", sem nos preocupar em escolher os detalhes da opção.



Clique no botão "Avançar>". Aparecerá a próxima tela onde veremos o progresso da instalação.



A instalação é simples, pode demorar um pouco, e ao final aparece uma tela informando o término. Clique em "Concluir" para que as configurações sejam aplicadas.

Instalando o Internet Information Services no Windows XP



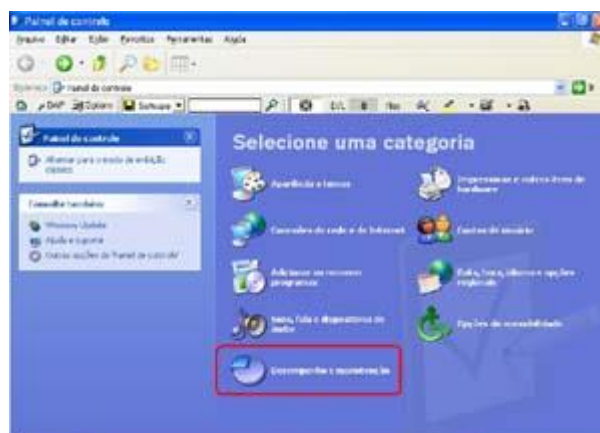
Mais um pouco e a instalação estará concluída.



Após o término da instalação, o IIS utilizará a seguinte pasta padrão: "C:\Inetpub\wwwroot" . Tudo que você quiser que seja exibido pelo servidor web tem que estar nesta pasta.

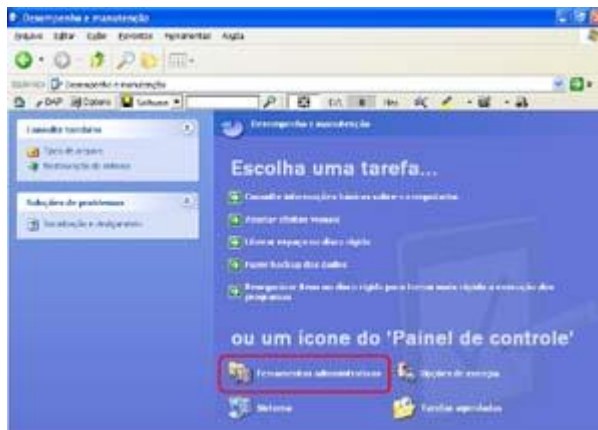
Configurando o IIS

Quando instalamos o IIS, é criada uma área de administração para que possamos gerenciar nossas Webs. Para acessarmos esta área de administração, clique no menu "Iniciar/Painel de Controle", teremos então, a seguinte tela:



Acesse o ícone de "Desempenho e Manutenção", e em seguida escolha "Ferramentas Administrativas"

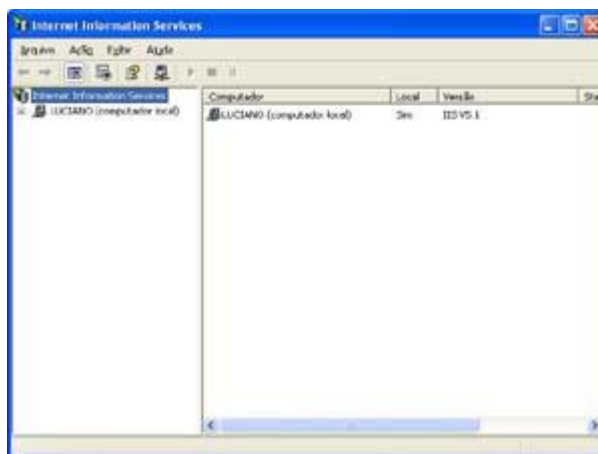
Instalando o Internet Information Services no Windows XP



Clique em "Internet Information Services":



Teremos acesso à área de administração do IIS. É aqui que criaremos um site, instalaremos extensões do servidor, etc.



Propriedades de um Web Site Padrão

Ao ser instalado, o IIS cria automaticamente um Web Site Padrão, já com as extensões do servidor instaladas e no diretório já citado (C:\Inetpub\wwwroot).

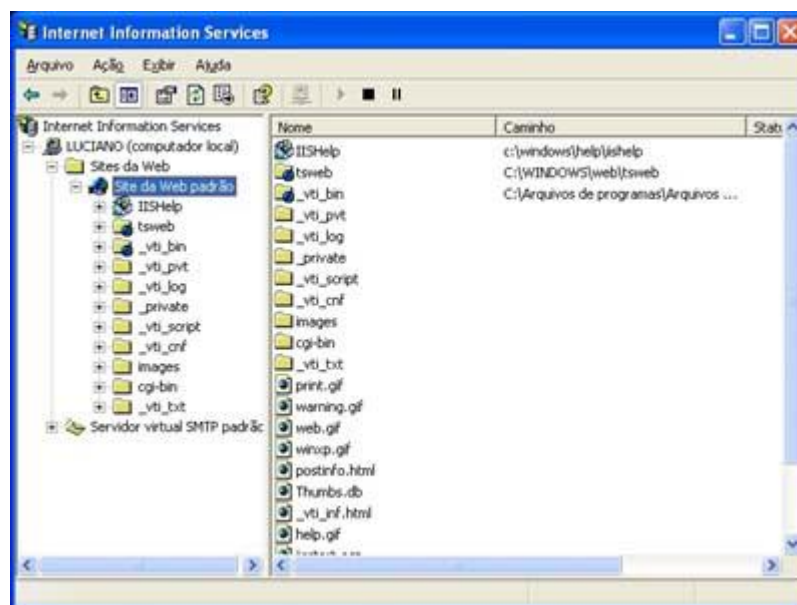


Instalando o Internet Information Services no Windows XP

Quando escolhemos um dos sites instalados, no caso "Site da Web Padrão" e clicamos nele, podemos ver o status do seu serviço, através da figura acima, na barra de ferramentas da janela. Do jeito que aparece acima, com o botão "Play" acionado, quer dizer que o serviço web está ativo, e que sua home page pode ser encontrada no endereço <http://localhost> ou http://nome_da_sua_maquina (para descobrir o nome do seu computador, veja as propriedades do seu "Ambiente de Rede", na área de identificação) ou também pelo endereço IP <http://127.0.0.1>, que se refere à própria máquina.

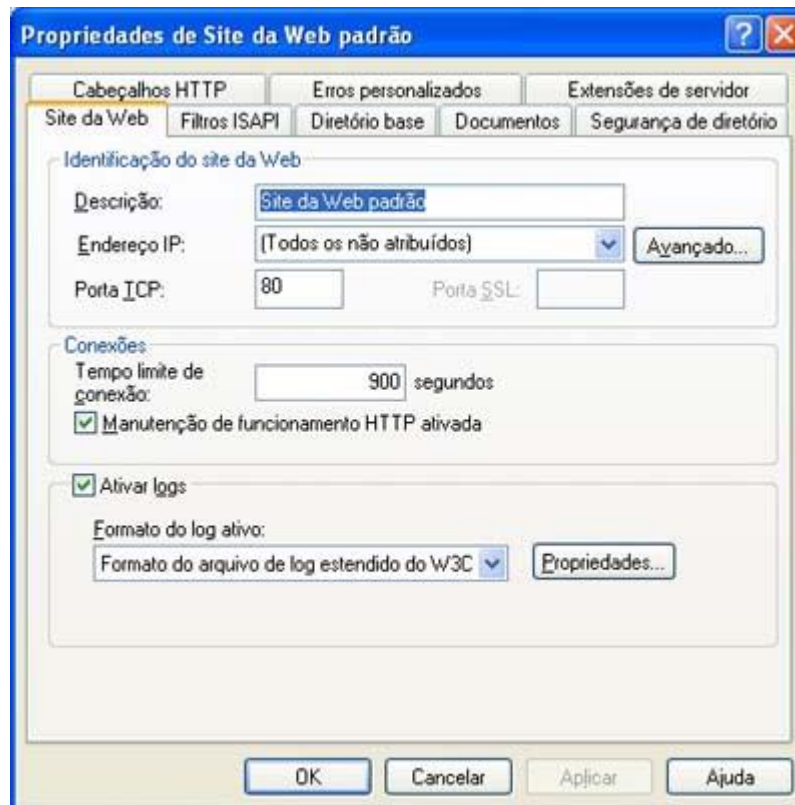
Usando os botões acima, também podemos "parar" ou "pausar" um determinado site. Basta clicar sobre os botões.

Podemos configurar algumas propriedades deste Site Padrão clicando com o botão direito do mouse em cima do "Site da Web Padrão" e escolhendo o menu "Propriedades".

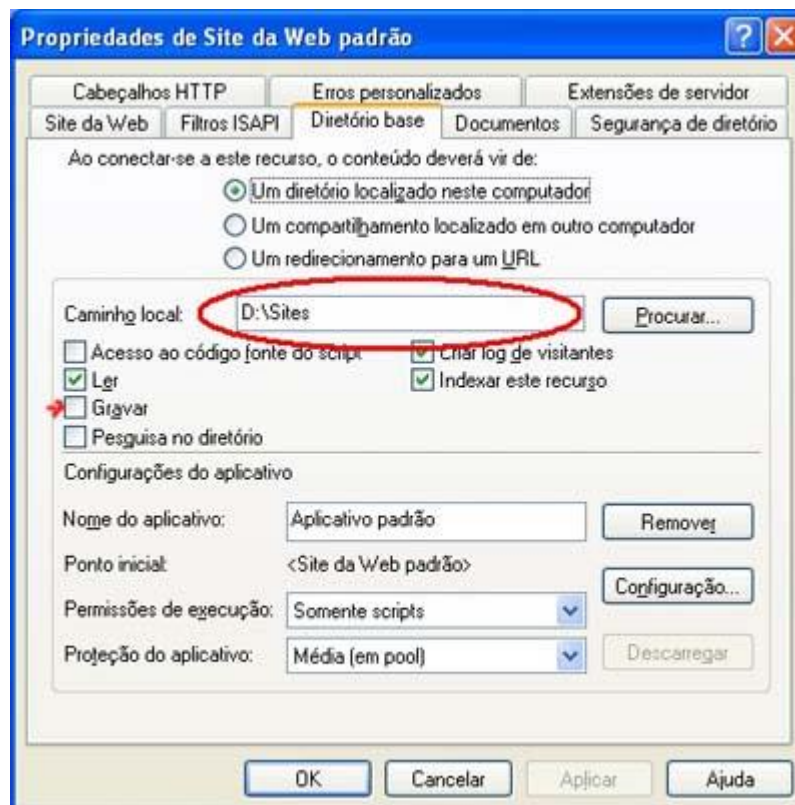


Aparecerá uma janela com abas, onde veremos várias configurações do IIS. Aqui, vamos tratar apenas de algumas, somente com finalidade de uso pessoal. Na aba "Site da Web", teremos apenas algumas informações que não iremos alterar.

Instalando o Internet Information Services no Windows XP



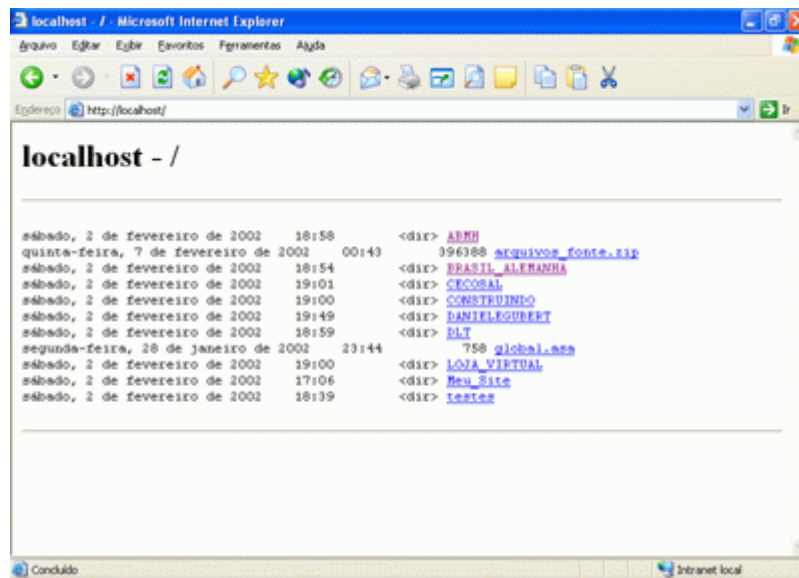
No nosso caso, utilizaremos a aba "Diretório Base" para alterar o diretório default (C:\Inetpub\wwwroot) onde meus sites serão criados. Podemos mudar para uma pasta chamada "sites" no drive "D" do computador, ou outra, onde desejamos que sejam salvos nossos sites.



Instalando o Internet Information Services no Windows XP

Ainda na imagem acima, salientei com uma seta a opção "Gravar", que deverá estar selecionada caso eu venha a utilizar um banco de dados nesta pasta para gravar dados.

O campo "Pesquisa no diretório" faz com que, se você não tiver um documento padrão especificado e esta opção estiver ativada, o visitante verá uma lista com todos os nomes de documentos contidos na pasta. Por exemplo, se no browser digitarmos o endereço "<http://127.0.0.1/>" ou "<http://localhost/>" e nesta pasta não há nenhum documento padrão, com esta opção ativada, aparecerá algo como:



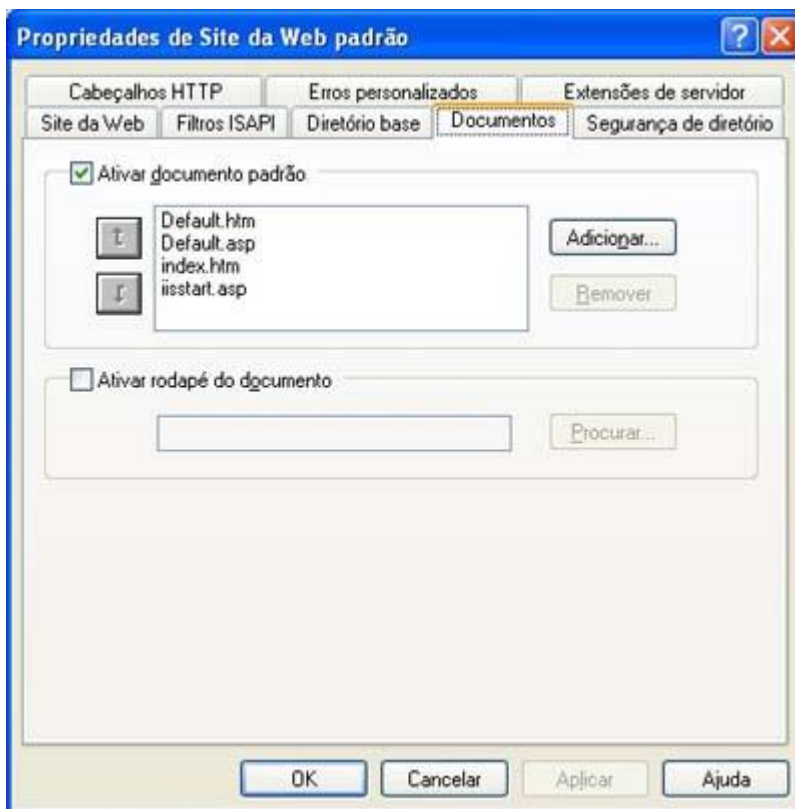
Mais uma opção interessante que posso adicionar, é na aba "Documentos", onde eu posso definir qual o nome que utilizarei como padrão para a primeira página, assim esta extensão ficará oculta.

Nesta aba, a opção "Ativar documento padrão" faz com que, se ativada, quando você não especificar no browser o nome de um documento, será procurado um documento padrão, especificado na caixa abaixo. Se esta opção estiver desativada e você não especificar um nome de uma página, aparecerá uma mensagem de erro, ou uma lista de todas as páginas, dependendo se opção "Pesquisa no diretório" (na aba "Site da Web"), está ativada ou não.

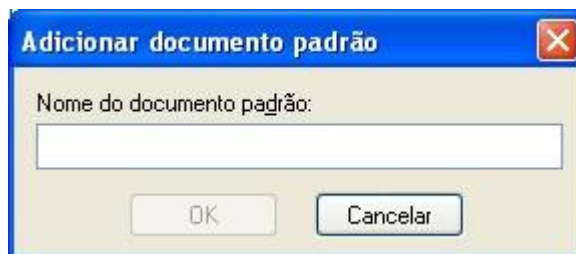
Ainda, o valor deste campo pode variar de servidor para servidor. Por isso, quando for colocar o seu site na Internet, verifique quais são os nomes de documentos padrões do servidor onde o seu site será hospedado. Por exemplo, suponha que no seu site você criou a página inicial de nome "default.asp", e que aparece normalmente no servidor local, que tem como documento padrão "default.asp". Se o servidor onde será hospedado o seu site na Internet tiver como documento padrão "index.asp", você será obrigado a renomear a sua página principal e alterar todos os links no seu site para ela.

Na caixa de documentos, iremos definir os nomes dos documentos padrão, ou seja o documento que será exibido quando o usuário não especificar no nome do documento no browser. Por exemplo, quando alguém digitar "http://127.0.0.1", qual a página que será exibida? É isso que é definido nesta caixa. Na tela de exemplo abaixo, o valor deste campo é "Default.htm,Default.asp,index.htm,iisstart.asp". Isso quer dizer que o servidor irá verificar se existe na pasta base algum documento de nome "default.htm". Se tiver, este será exibido no browser. Se não tiver, ele fará uma nova busca na pasta, desta vez por "default.asp", e assim por diante.

Instalando o Internet Information Services no Windows XP



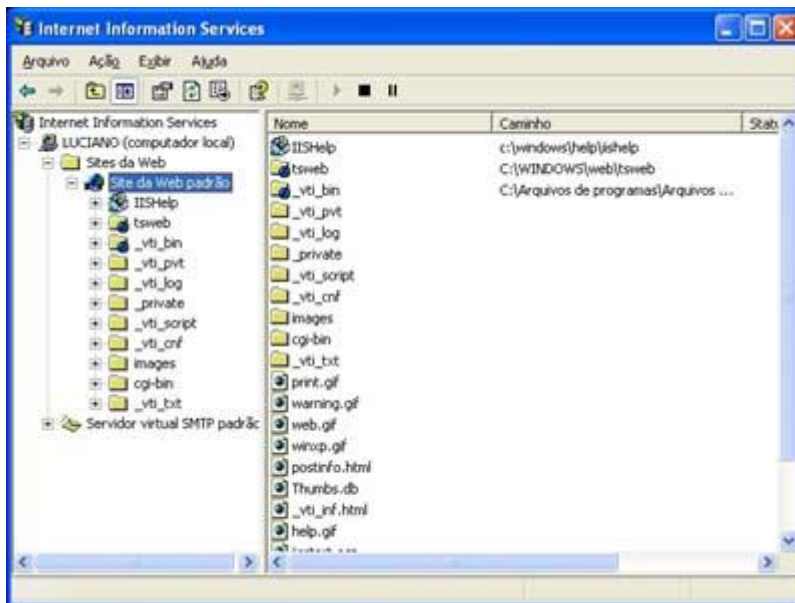
Usamos os botões à esquerda da caixa para alterar a ordem de busca dos documentos. Para retirar um documento da caixa, clique no nome desejado e depois clique no botão "Remover". Se desejar adicionar um novo nome para documento padrão, clique no botão "Adicionar" e defina um novo documento padrão.



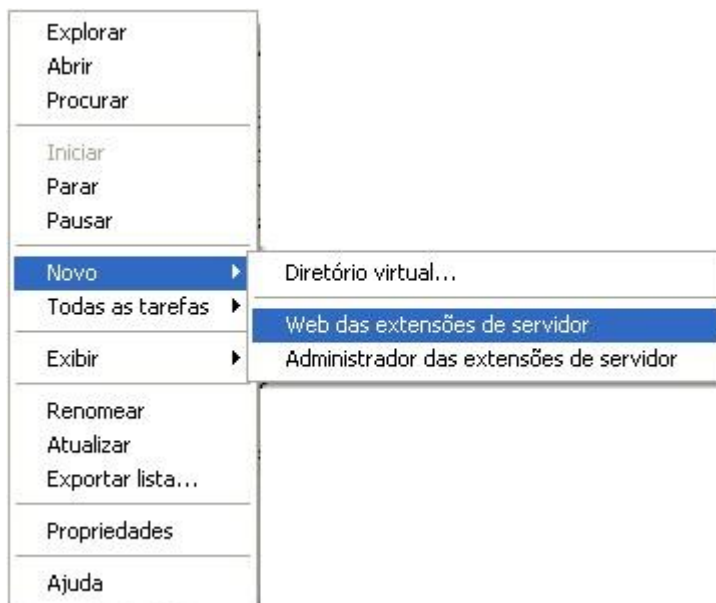
Criando um novo Site com Extensões do Servidor

Para criarmos um novo site, com extensões do servidor para o FrontPage, cliquemos novamente com o botão direito em cima do "Site da Web Padrão".

Instalando o Internet Information Services no Windows XP

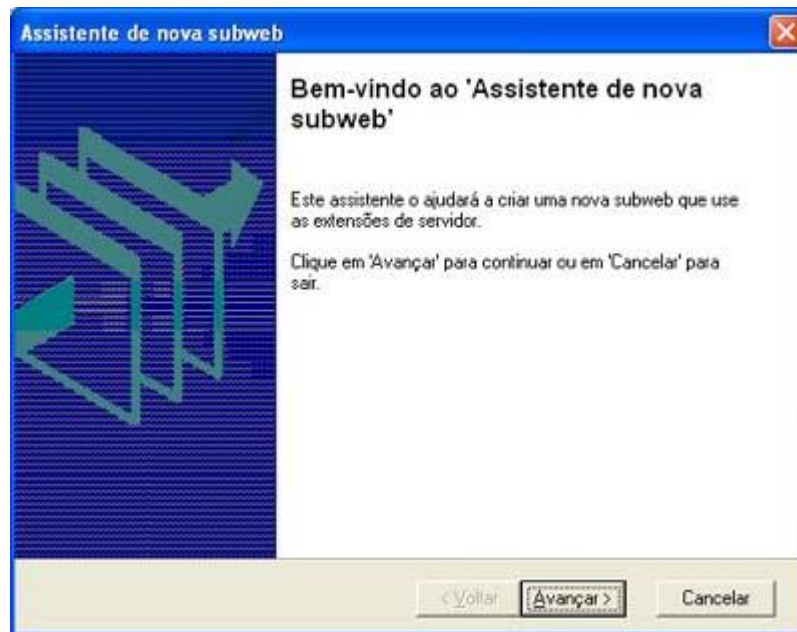


No menu, escolha "Novo/Web das extensões de Servidor". Para cada Site que desejarmos criar, é necessário repetir esta operação.

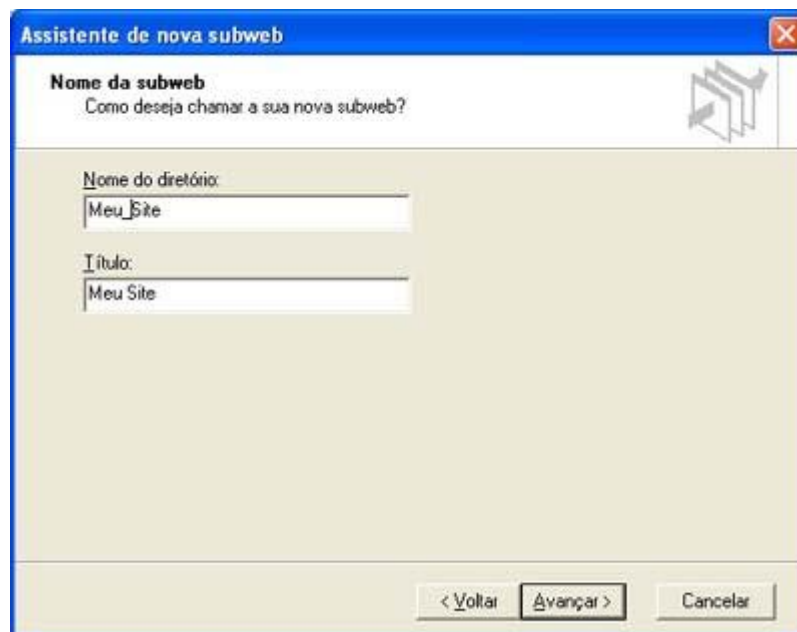


Aparecerá um assistente de instalação para uma nova SubWeb, chamada assim já que será criada a partir da raiz instalada (http://nome_do_computador/subweb).

Instalando o Internet Information Services no Windows XP

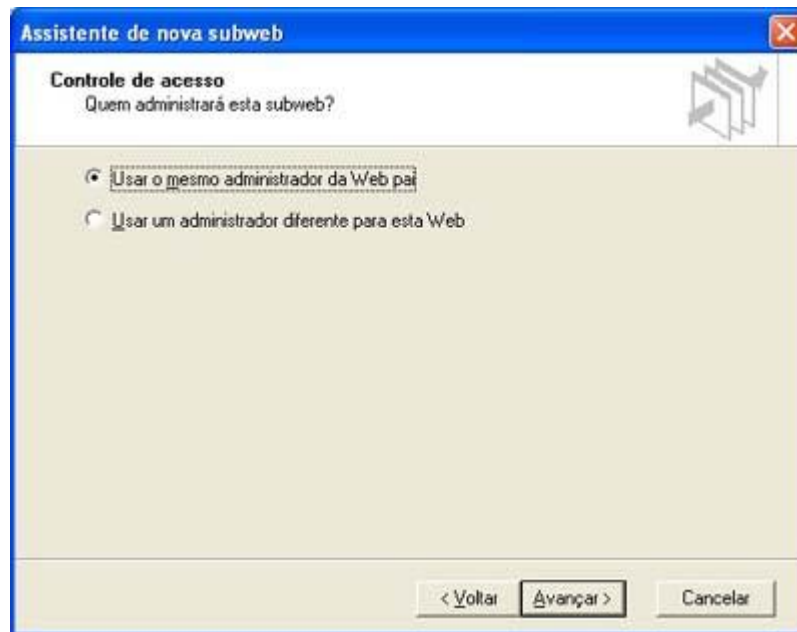


O próximo passo é escolher um nome para o diretório da sua SubWeb (será criada uma pasta em <C:\Sites>) e o título que será dado.

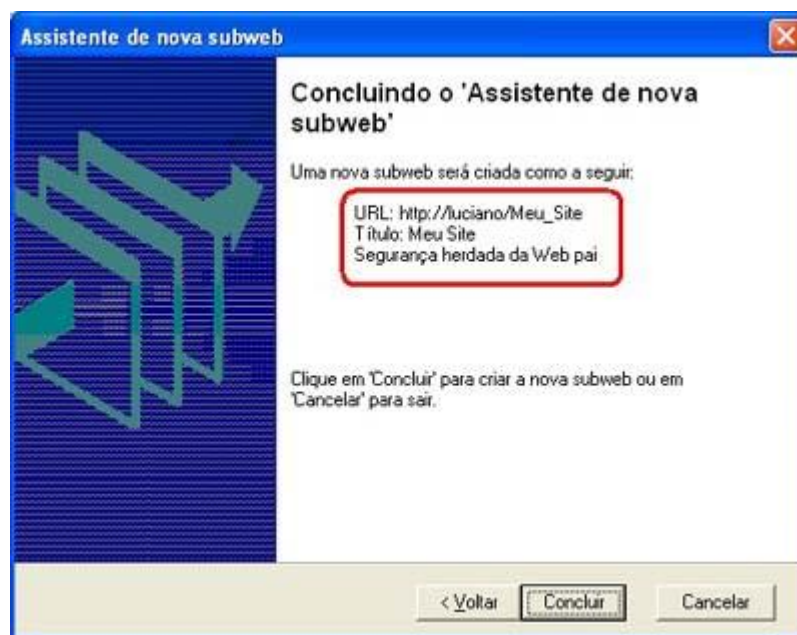


Em seguida será perguntado o nome do administrador para este site, iremos utilizar o mesmo, pois repetindo, estamos configurando o IIS para uso pessoal.

Instalando o Internet Information Services no Windows XP

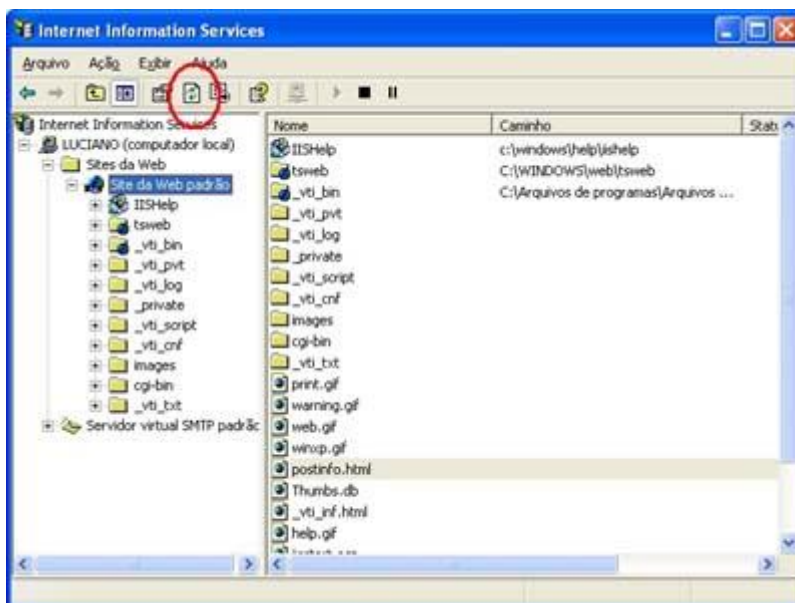


Por final, é mostrado um resumo das configurações que acabamos de fazer:



Voltando para a administração do IIS, clique em atualizar para ver a sua SubWeb criada.

Instalando o Internet Information Services no Windows XP



Importante: Você irá verificar que foram criadas mais algumas pastas e arquivos neste diretório, não os exclua, pois são os arquivos das extensões do servidor.

